



**SYNTHÈSE**  
**RAPPORT D'ACTIVITÉ et du**  
**Rapport annuel sur le Prix et la**  
**Qualité du Service public de l'eau**  
**potable (RPQS)**

**Service public d'eau**  
**potable de SMAEP**  
**DE LA RÉGION DE**  
**LAGNY SUR MARNE**



**FINANCE CONSULT**  
Projets et contrats publics



**Valyō**  
Votre service de l'eau



# 1. CONTEXTE CONTRACTUEL

# 4. VIE DU SERVICE

Exploitation  
Consommateurs

# 2. CHIFFRES CLÉ DU SERVICE

Couverture  
Exploitation  
Consommateurs

# 5. PRÉCONISATIONS ET PROPOSITIONS D'AMÉLIORATION

# 3. FAITS MARQUANTS DE L'ANNÉE

# 6. TRAVAUX RÉALISÉS SOUS MAÎTRISE D'OUVRAGE DU SYNDICAT

# 1. CONTEXTE CONTRACTUEL

## CONTRACTANT

SMAEP de la Région de Lagny Sur Marne

## PÉRIMÈTRE DU SERVICE

BUSSY SAINT GEORGES, BUSSY SAINT MARTIN, CARNETIN, COLLÉGIEN, CONCHES SUR GONDOIRE, COURTRY, DAMPMART, GOUVERNES, GUERMANTES, JOSSIGNY, LAGNY SUR MARNE, LE PIN, POMPONNE, SAINT THIBAUT DES VIGNES, THORIGNY SUR MARNE, VILLEVAUDE

## DATE DE DÉBUT DU CONTRAT

06/03/2014

## DATE DE FIN DU CONTRAT

01/01/2026



## DÉLÉGATAIRE

**5 avenants** : 2015 - Précisions et compléments au contrat / 2017 - Fonctionnement du compte de renouvellement, BPU complémentaire (amiante), tarif (redevance étiage) / 2019 - dispositions concernant le télérelevé, nouveau règlement de service (RGPD), nouvelles dispositions et engagements contractuels / 2023 - Intégration des coûts engendrés par les difficultés de déploiement de la télérelève dans le compte de renouvellement, moyens supplémentaires pour la recherche de fuites, utilisation du fonds de Coopération Décentralisée dans un projet de la Fondation Veolia, actualisation semestrielle des tarifs, ... 2024 - Dispositif de sobriété au bénéfice des usagers

## 2. CHIFFRES CLÉ DU SERVICE

### Consommateurs



HABITANTS  
DESSERVIS

92 938



ABONNÉS

24 370



CONSUMMATION  
MOYENNE

124  
l/hab/j



VOLUME  
COMPTABILISÉ

4 539 820 m<sup>3</sup>

## 2. CHIFFRES CLÉ DU SERVICE

### Exploitation

#### Ouvrages



NOMBRE  
D'INSTALLATIONS  
DE PRODUCTION

0



NOMBRE DE  
RÉSEROIRS

6

d'une capacité totale de

19 600 m<sup>3</sup>



STATIONS DE  
POMPAGE ET DE  
SURPRESSION

7



CANALISATIONS  
DE DISTRIBUTION

429 km



NOMBRE DE  
BRANCHEMENTS

23 329

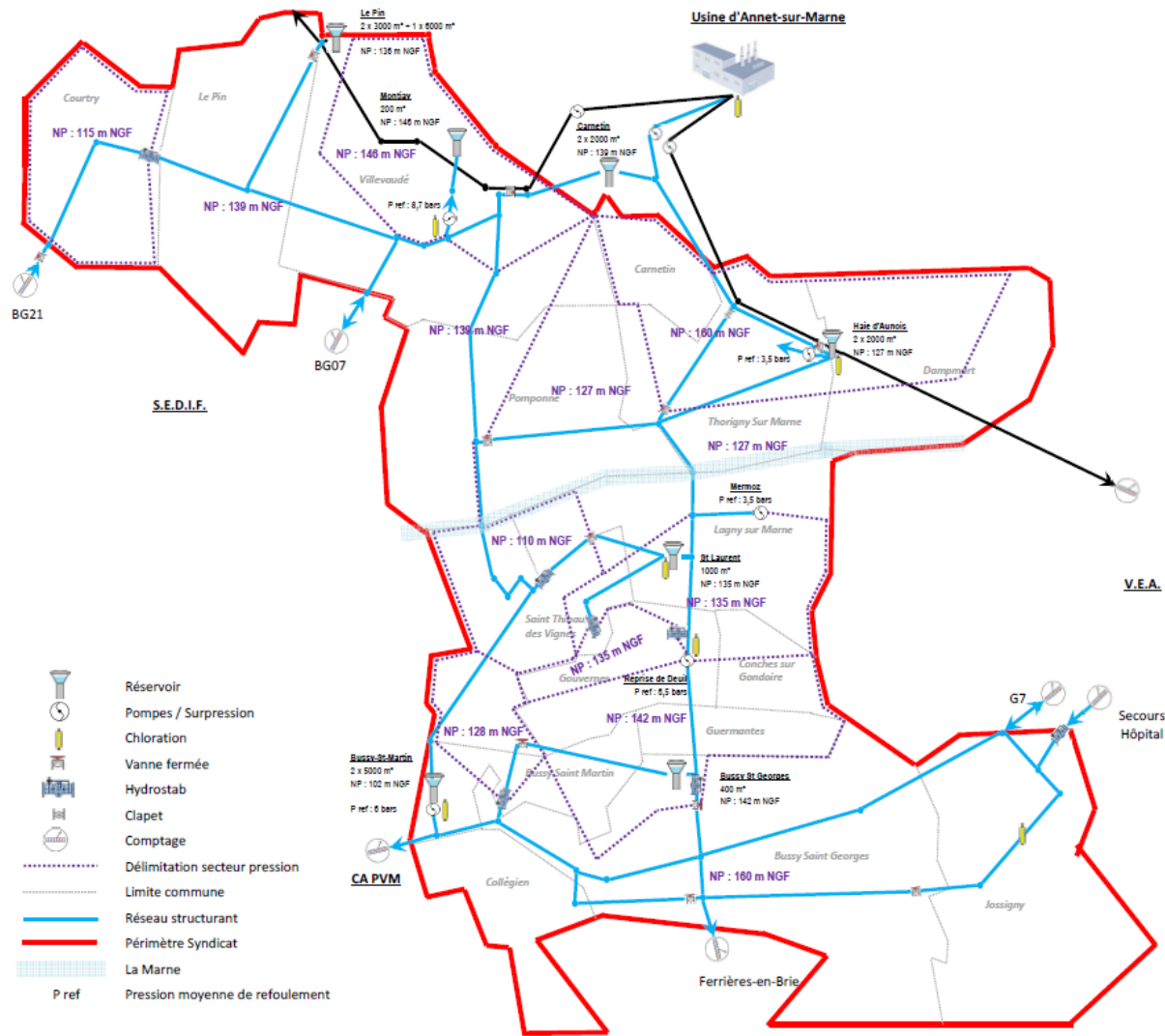


NOMBRE DE  
COMPTEURS

25 833

# 2. CHIFFRES CLÉS DU SERVICE Exploitation

Synoptique du réseau AEP



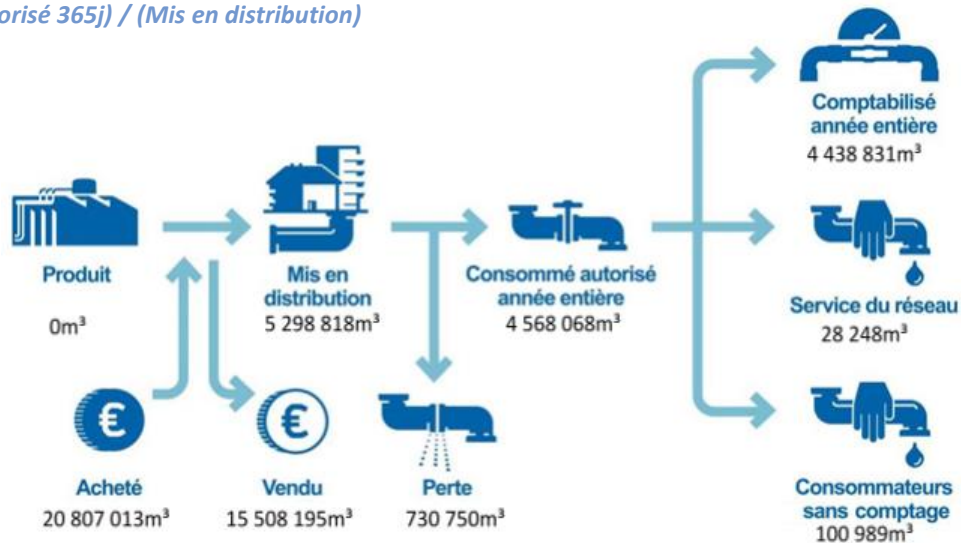
## 2. CHIFFRES CLÉ DU SERVICE Exploitation

### Volumes

Pour rappel :

$\text{Rendement} = (\text{Consommé autorisé } 365\text{j} + \text{Vendu}) / (\text{Produit} + \text{Acheté})$

$\text{Ratio d'exploitation} = (\text{Consommé autorisé } 365\text{j}) / (\text{Mis en distribution})$



# 2. CHIFFRES CLÉ DU SERVICE

## Exploitation

Indicateurs clés



**RENDEMENT**  
du réseau de distribution

Objectif Grenelle 2 : 85,00 %

**96,5 %**

96,7 % en 2023

**INDICE  
LINÉAIRE DE  
PERTES  
(ILP)**

**4,74**  
**m<sup>3</sup>/j/km**

4,08 m<sup>3</sup>/j/km en 2023

**RATIO D'EXPLOITATION**  
du réseau de distribution  
moyenné sur 3 années

Objectif contrat DSP :  
91 % en moyenne glissante sur 3 ans

**86,9 %**

87,9 % en 2023  
moyenne glissante sur 3 ans

**INDICE  
DE CONNAISSANCE ET DE  
GESTION PATRIMONIALE  
DES RÉSEAUX D'EAU  
POTABLE**  
sur une échelle de 0 à 120

**120**

120 en 2023

**TAUX**  
d'interruption de service  
non programmé

**1,48 %**

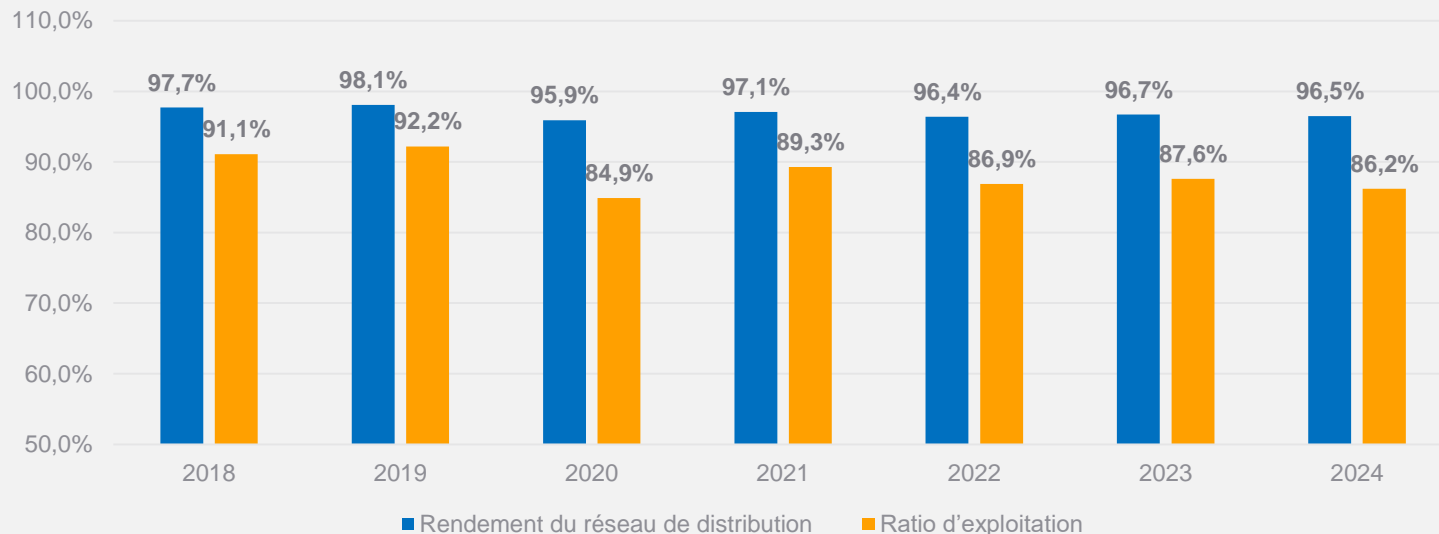
1,44 en 2023



## 2. CHIFFRES CLÉ DU SERVICE

### Exploitation

#### Evolution du rendement et du ratio d'exploitation



*Pour rappel :*

*Rendement = (Consommé autorisé 365j + Vendu) / (Produit + Acheté)*

*Ratio d'exploitation = (Consommé autorisé 365j) / (Mis en distribution)*

## 2. CHIFFRES CLÉ DU SERVICE

### Exploitation



**ANALYSES  
MICROBIOLOGIQUES\***

**100,0 %**

100,0% en 2023



**ANALYSES  
PHYSICOCHIMIQUES\***

**100,0 %**

98,4% en 2023

\*Conformes aux normes du Ministère de la Santé

## 2. CHIFFRES CLÉ DU SERVICE

### Consommateurs



#### PRIX DE L'EAU TTC (pour une consommation annuelle de 120m<sup>3</sup>)

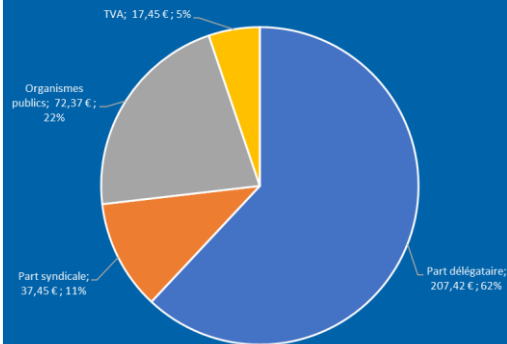
- ◆ Le tarif payé par chaque abonné comprend une part **Collectivité**, une part **exploitant** et des **taxes** \*
- ◆ Le tarif de l'exploitant est fixé par le contrat. Il est composé d'une **part abonnement** et d'une **part proportionnelle à la consommation**
- ◆ Pour les abonnés disposant d'un raccordement au réseau d'assainissement collectif, la facture comprend également la part revenant au service de l'assainissement collectif

(\*) Le prix de l'eau intègre les taxes suivantes :

- Le prélèvement sur la ressource en eau (Agence de l'Eau)
- La redevance consommation d'eau potable (Agence de l'eau)
- La redevance performance réseaux d'eau potable (Agence de l'eau)
- Le soutien d'été
- La redevance VNF
- et la TVA à 5,5%

2,79 €/m<sup>3</sup> au 01/01/2025

2,71 €/m<sup>3</sup> au 01/01/2024



## 2. CHIFFRES CLÉ DU SERVICE

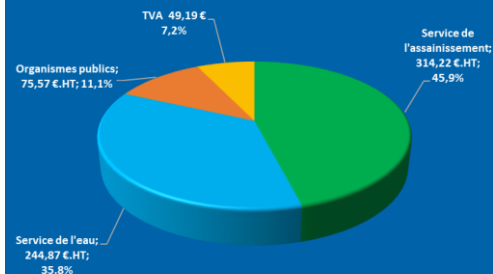
### Consommateurs



**PRIX DE L'EAU ET DE  
L'ASSAINISSEMENT TTC**  
(pour une consommation  
annuelle de 120m<sup>3</sup>) \*

**5,70 €/m<sup>3</sup>** au 01/01/2025

5,88 €/m<sup>3</sup> au 01/01/2024



(\*) Le prix de l'eau et de l'assainissement intègre les parts suivantes :

- Abonnements
- Parts Déléataires
- Parts Collectivités
- Prélèvement sur la ressource en eau (Agence de l'Eau)
- Redevance consommation d'eau potable (Agence de l'eau)

- Redevance performance réseaux d'eau potable (Agence de l'eau)
- Redevance performance réseaux d'assainissement (Agence de l'eau)
- Soutien d'étiage
- Redevance VNF
- TVA à 5,5% (eau) et 10% (assainissement)

# 3. FAITS MARQUANTS DE L'ANNÉE

## Usine de surpression - Réservoir de Thorigny-Dampmart

Dernière étape des travaux pluriannuels de rénovation des équipements du réservoir de Thorigny-Dampmart 2X2000 : la remise en peinture intégrale des tuyauteries en acier de l'usine de surpression - Travaux réalisés en juin 2024.



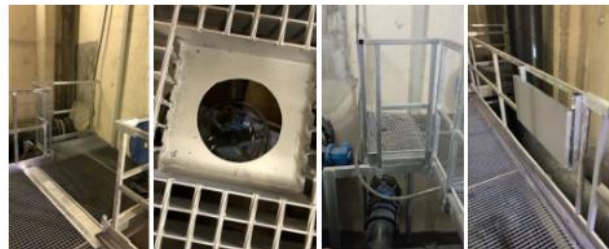
## Réservoir de Thorigny-Dampmart

Le Syndicat a entrepris le ravalement complet du réservoir 2X2000 m<sup>3</sup> de Thorigny-Dampmart. Travaux réalisés de septembre à novembre 2024.



## Réservoir de Carnetin

Mise en sécurité du palier et sécurisation de l'accès aux vannes de vidange. Réalisation Février-Mars 2024.



## Animation Grand Public : Fête de la Marne (22-23/6/24)



# 4. VIE DU SERVICE

## Exploitation

### Gestion du patrimoine



NOMBRE DE  
BRANCHEMENTS  
RENOUVELÉS

14

DONT :

14

par le  
délégataire

Dont 4 0

branchements  
en plomb  
renouvelés

branchements  
restant à fin  
2024



LONGUEUR DE  
CANALISATIONS  
RENOUVELÉES

1 518  
m

TAUX MOYEN DE  
RENOUVELLEMENT  
DES RÉSEAUX

0,63 %  
sur les 5 dernières  
années



NOMBRE DE  
COMPTEURS  
REPLACÉS

286

# 7. VIE DU SERVICE

## Exploitation

Nombre de fuites



SUR  
CANALISATION

28

SUR  
COMPTEURS

83

SUR  
BRANCHEMENTS

30

LINÉAIRE SOUMIS  
À RECHERCHE DE  
FUITE

12 987  
m

# 4. VIE DU SERVICE

## Consommateurs



**TAUX  
D'IMPAYÉS**

**1,73 %**

1,45 % en 2023



**TAUX DE  
RÉCLAMATIONS  
ÉCRITES**  
pour 1 000 clients

**1,23**

1,52 en 2023



**TAUX DE RESPECT  
DU DÉLAI  
D'OUVERTURE DES  
BRANCHEMENTS**

**100,00 %**

100,00 % en 2023



# 5. PRÉCONISATIONS ET PROPOSITIONS D'AMÉLIORATION

- **Réservoir de Bussy Saint Martin :**
  - remplacement et modernisation des 4 vannes de cuves (refoulement et distribution)
  - rénovation des canalisations de remplissage des cuves
  - sécurisation de l'alimentation des cuves par le doublement de la vanne Monovar
- **Poursuite du remplacement des prélocalisateurs à poste fixe par la nouvelle technologie**
- **Reconstitution des accès (dégradés par l'occupation des gens du voyage) au feeder DN 1000 (pont de la N104 - liaison Carnetin - Bussy St Georges)**
- **Renouvellement de la canalisation DN 150, avenue G.Clémenceau à Lagny-sur-Marne, de chaque côté de la RD934 (de l'avenue Jean Monet à la rue des Lis) : profondeur > 2m et vieillissante**
- **Actualisation du modèle hydraulique (intégration des ZAC en devenir : "Centre Ville" et "Sycomore" à Bussy St Georges)**
- **Actions de vulnérabilité à compléter par une vidéoprotection des ouvrages**

# 6. TRAVAUX RÉALISÉS SOUS LA MAÎTRISE D'OUVRAGE DU SYNDICAT

=> Montant des travaux mandatés par le SMAEP en 2024 : 1 358 600,24 € HT (et 765 479,45€ de reports de crédits sur l'année 2025)

- BUSSY-SAINT-GEORGES, échangeur Sycomore / A4 : dévoiement du réseau d'eau potable : pose de 263 ml de canalisations diamètre 315 mm PEHD
- JOSSIGNY, chemin des Chaudronniers : renouvellement et renforcement de la conduite d'eau potable : pose de 180 ml de canalisations diamètre 160 mm PEHD RD et report des branchements
- LAGNY-SUR-MARNE, avenue Raymond Poincaré : renouvellement et renforcement du réseau d'eau potable : pose de 120 ml de canalisations diamètre 150 mm fonte et 110 ml de canalisations diamètre 180 mm PEHD RD et report des branchements
- LAGNY-SUR-MARNE, chemin de la Grande Voirie : renouvellement de la conduite d'eau potable : pose de 240 ml de canalisations diamètre 180 mm PEHD, report et renouvellement des branchements
- LE PIN, rue de Claye : renouvellement de la conduite d'eau potable : pose de 115 ml de canalisations diamètre 90 mm PEHD RD, report et renouvellement des branchements
- THORIGNY-SUR-MARNE, chemin des Epinettes : dévoiement du réseau d'eau potable : pose de 80 ml de canalisations diamètre 150 mm fonte, report des branchements

**Merci pour votre attention**